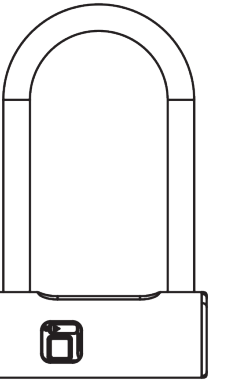




## Smart Fingerprint U-Lock Розумний замок Інструкція з експлуатації



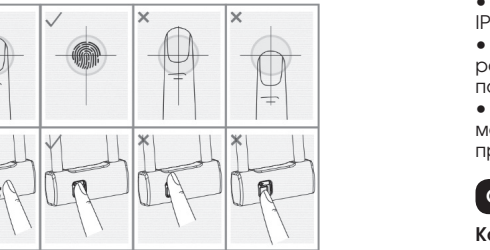
Ваш палець-це ключ

### Початок роботи

На початку використання блокування на замку не встановлено і його можна відкрити використовуючи будь-який відбиток пальця. Встановіть блокування налаштувавши свій обліковий запис.

### Як правильно розташувати палець

Помістіть палець, з якого ви бажаєте зняти відбиток, на датчик відбитку пальця на замку, як зображено на малюнку.



### Функції

• **Ваш палець-це ключ.** Замок відкривається та закривається за допомогою відбитку пальця. Тепер ви ніколи не загубите ключ! Також не слід переїматися, що ключ буде підроблено або замок зламано.

• **Легкість використання.** Зберігайте до 10 відбитків пальця. Для зняття відбитків та зберігання не потрібен ані комп'ютер, ані смартфон.

• **Технологія автоматичного розпізнавання.** На початку використання замок можна відкрити за допомогою будь-якого відбитку. Після того, як ви налаштуєте блокування, замок буде відкриватися тільки від налаштованого відбитку(ів).

• **Запасні ключі.** Два невеликих запасних ключа до циліндрового замку B-класу можна використати для відкривання замка у випадку, якщо рівень заряду батареї низький або не спрацьовує датчик відбитку пальця.

• **Водонепроникний IP65.** Замок має ступень захисту IP65, тобто захищений від дощу та пилу.

• **Відкриття замку за 0,5 секунди.** Технологія швидкого розпізнавання для швидкої ідентифікації вашого відбитка пальця.

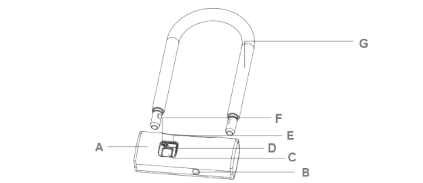
• **Низьке енергоспоживання.** Після повної зарядки замок можна закрити та відкрити 3000 разів. (Перевірено при звичайних умовах в лабораторії).

### Опис продукту

#### Комплектація



### Назва частин



**A. Корпус замку:** корпус замку з циліндровим механізмом.

**B. Замкова щілина:** для використання ключа.

**C. Датчик відбитку пальця.**

**D. Захисна кришка.**

**E. USB Type-C порт:** для заряджання батареї замка. (Захищений водонепроникною гумовою заглушкою)

**F. Індикатор стану:** відображає поточний стан замку.

**G. Дужка замка.**

### Як користуватися

#### Налаштування облікового запису адміністратора

1. Зсуньте вбік захисну кришку.

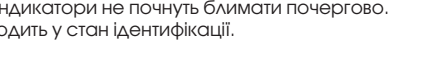
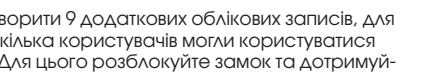
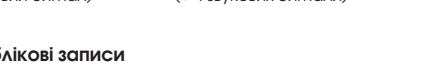
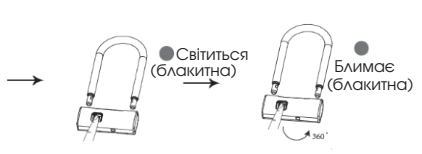
2. У відкритому стані, покладіть палець на датчик відбитку пальця та утримуйте його протягом 3 секунд, поки не почне світитися синій індикатор. Після цього замок готовий до реєстрації відбитку пальця.

3. Покладіть на датчик той палець, який бажаєте використувати для відкриття замку, та утримуйте його доки синій індикатор не згасне і пролунає звуковий сигнал. Після цього відпустіть палець та знов натисніть. Синій індикатор блимне та ви почуєте звукове сповіщення. Повторіть цей крок 10 разів. (Прикладайте палець з усіх боків)

• Якщо під час реєстрації відбитку засвітиться червоний індикатор, це означатиме, що відбиток не вдалося ідентифікувати. Потрібно розпочати процедуру спочатку. Коли синій індикатор почне світитися і ви почуєте тривалий звуковий сигнал, це означатиме, що реєстрацію відбитку завершено.

4. Після того, як пролунав довгий звуковий сигнал та індикатор почав світитися синім, замок переходить у режим очікування. Налаштування облікового запису адміністратора завершено.

• Якщо процес було перервано більше ніж на 5 секунд, почне світитися червоний індикатор та ви почуєте 4 звукових сигнали. Це означає помилку налаштування. Потрібно повторити спробу.



• Якщо вже всі облікові записи користувачів використані, почне світитися червоний індикатор та пролунають два звукових сигнали. Замок повернеться до режиму очікування.

2. Користувач основного облікового запису (адміністратор), повинен покласти палець на датчик. Почне світитися синій індикатор та пролунає звуковий сигнал, після цього можна розпочати реєстрацію додаткового відбитку пальця.

• Якщо не удалося ідентифікувати відбиток пальця, синій та червоний індикатори продовжать по чергово блимати та пролунає 4 звукові сигнали. Якщо не вдається ідентифікувати відбиток 5 разів поспіль, замок повернеться до режиму очікування.

3. Помістіть палець для нового облікового запису на датчик для відбитків. Синій індикатор згасне та пролунає звуковий сигнал. Повторіть цей крок 10 разів (Прикладайте палець з усіх боків).

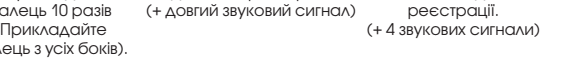
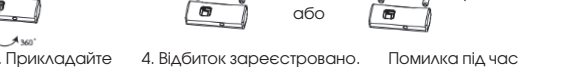
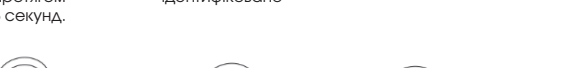
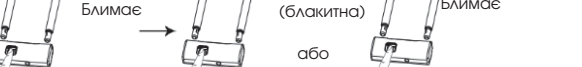
• Якщо під час реєстрації відбитку засвітиться червоний індикатор, це означатиме, що відбиток не вдалося ідентифікувати. Потрібно розпочати процедуру спочатку. Коли синій індикатор почне світитися і ви почуєте тривалий звуковий сигнал, це означатиме, що реєстрацію відбитку завершено.

4. Після того, як пролунав довгий звуковий сигнал та індикатор почав світитися синім, замок переходить у режим очікування. Налаштування додаткового обліково-

го запису завершено.

• Якщо процес було перервано більше ніж на 5 секунд, почне світитися червоний індикатор та ви почуєте 4 звукових сигнали. Це означає помилку налаштування. Потрібно повторити спробу.

Зверніть увагу: аби зареєструвати новий додатковий відбиток, коли всі облікові записи вичерпано, потрібно виконати скидання налаштувань.



### Як відкрити або закрити замок за допомогою відбитку

1. Коли замок закрито, зсуньте захисну кришку та помістіть палець, відбиток якого було зареєстровано, на датчик відбитку пальця. Засвітиться синій індикатор та пролунає два звукових сигнали.

2. Витягніть дужку. Протягом 2 секунд синій індикатор згасне та замок перейде у режим очікування. Закрийте захисну кришку.

• Якщо відбиток пальця не ідентифікується, почне світитися червоний індикатор та пролунає 4 звукових сигнали.



1. Аби закрити замок, вставте дужку до відповідних отворів на замку та злегка натисніть.



Зверніть увагу:

• Якщо замок відкрито індикатор не буде світитися навіть якщо ви доторкнетесь до датчика відбитків пальця.

### Скидання

Якщо ви бажаєте встановити новий обліковий запис адміністратора або додатковий обліковий запис, у разі коли всі додаткові записи вже використані, виконайте скидання.

1. Натисніть та утримуйте датчик відбитку пальця протягом 3 секунд. Синій та червоний індикатори почнуть блимати по чергово. Продовжуйте утримувати палець на датчику, доки не почне блимати тільки червоний індикатор. Наразі датчик повинен ідентифікувати адміністратора.

• Якщо протягом 5 секунд не буде виконано жодних дій, індикатор згасне, а замок перейде у режим очікування.

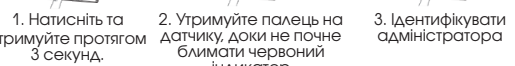
2. Покладіть палець(адміністратора) на датчик відбитку

пальця. Засвітиться червоний індикатор та пролунає довгий звуковий сигнал. Скидання виконано і замок перейшов у режим очікування.

• Якщо відбиток пальця не ідентифіковано червоний індикатор буде продовжувати блимати та пролунає 4 звукових сигнали. Повторіть спробу. Якщо не вдається ідентифікувати відбиток 5 разів поспіль, замок повернеться до режиму очікування.

Зверніть увагу:

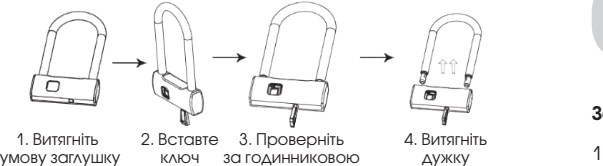
• Коли всі налаштування скинуто, ви можете відкрити замок за допомогою будь-якого відбитку пальця. Будь ласка, не забудьте встановити новий обліковий запис адміністратора, перш ніж повторно використовувати замок.  
• Всі зареєстровані відбитки пальців будуть видалені після скидання.





**Використання запасного ключа**

1. У разі використання ключа спочатку витягніть гумову заглушку, а після цього вставте ключ у замкову щілину. Проверніть ключ за годинниковою стрілкою, аби відкрити замок. Витягніть дужку.



2. Щоби закрити замок за допомогою ключа, спочатку вставте дужку у відповідні отвори на замку. Проверніть ключ проти годинникової стрілки. Витягніть ключ та встановіть гумову заглушку.



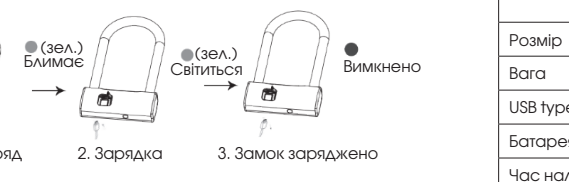
**Зверніть увагу:**  
• Використовуйте ключ тільки у разі екстреної ситуації.

**Зарядження**

1. Якщо під час відкривання замка починає блимати зелений індикатор, це означає, що рівень заряду батареї замка низький і його слід зарядити.

2. Зсуньте захисну кришку, витягніть гумову заглушку та під'єднайте Type-C USB-кабель до порту для зарядження замка, після чого підключіть до електромережі. Під час зарядки світиться зелений індикатор.

3. Коли замок буде заряджено, індикатор згасне. Від'єднайте кабель, встановіть гумову заглушку та закрийте захисну кришку.



**Технічні характеристики**

Модель	U 8 з короткою дужкою / U 8 з довгою дужкою
Розмір	224.8*130мм / 300*130мм
Вага	1200г / 1365г
USB type-C вхід	5В/200МА
Батарея	260МAh год 3.7В
Час налаштування відбитку пальця	≤0.5сек
Час ідентифікації відбитку пальця	≤1сек
Робоча температура	-20°C~55°C
Вологість	30%RH ~90%RH
Коефіцієнт відхилення правильного відбитка пальця	<1%
Коефіцієнт розпізнавання помилкового відбитка пальця	<0.002%
Кількість відбитків	10 (1 адміністратора та 9 додаткових)
Кількість ключів	2
Клас ключа	B
Ступень захисту	IP65
Діаметр дужки	φ16мм

**Усунення несправностей**

Несправність	Причина	Вирішення
	Замок розряджено	Зарядіть замок
Індикатор не світиться, коли торкаються датчика	Замок відкрито	Переконайтеся, що дужка вставлена правильно та замок закрито
	Замок відкривається від будь-якого відбитку пальця	Замок в початковому стані
Неможливо відкрити замок	Шкіра на пальці занадто суха	Обережно потріть пальці або подихайте на них
	Палець мокрий	Висушіть пальці
	Палець брудний	Помийте та висушіть руки
	Палець розташовано неправильно	Спробуйте інше положення
	Відбиток не зареєстровано	Використовувати зареєстрований відбиток пальців
Палець пошкоджено	Відбиток не зареєстровано	Використайте інший зареєстрований відбиток пальця
	Палець пошкоджено	Використайте інший зареєстрований відбиток пальця

**Безпека використання**

Наступні випадки можуть спричинити пошкодження обладнання, травми або загибель людей, тому будьте обережні під час експлуатації.

- Тримайте замок подалі від горючих, легкозаймистих речовин та вибухонебезпечного газу.
- Переконайтеся, що під час зарядки вихідна напруга адаптера становить 5 В.
- Не вставляйте сторонні предмети в USB-порт або замкову щілину.
- Не кидайте замок у воду або іншу рідину.
- Не кидайте замок у вогонь.
- Будь ласка, пам'ятайте, аби замок був захищений від вологи завжди вчасно закривайте гумову заглушку та захисну кришку.

**ГАРАНТІЙНИЙ ТАЛОН**

Дата продажу: \_\_\_\_\_  
 Найменування виробу: \_\_\_\_\_  
 IMEI/SN: \_\_\_\_\_  
 Підпис продавця/М.П.: \_\_\_\_\_  
 Найменування та адреса торговельної організації: \_\_\_\_\_  
 ПІБ/підпис клієнта: \_\_\_\_\_

**ОБЛІК РОБІТ З ТЕХНІЧНОГО ОБСЛУГОВУВАННЯ ТА ГАРАНТІЙНОГО РЕМОНТУ**

Дата	Опис недовіль	Зміст виконаної роботи, найменування і найменування матеріалів, використаних частин	Кількість днів у ремонті	Підпис виконавця, номер пломбатора

Гарантійний термін експлуатації подовжено на \_\_\_\_\_ днів  
 Підпис та печатка виконавця

Гарантійний термін експлуатації подовжено на \_\_\_\_\_ днів  
 Підпис та печатка виконавця

Гарантійний термін експлуатації подовжено на \_\_\_\_\_ днів  
 Підпис та печатка виконавця

**ДОПОВНЕННЯ ДО ІНСТРУКЦІЇ ПО ЕКСПЛУАТАЦІЇ**

Під час купівлі виробу переконливо просимо Вас уважно вивчити основну інструкцію з експлуатації та перевірити правильність заповнення гарантійного талону. При цьому серійний номер / IMEI та найменування моделі придбаного Вами виробу повинні бути ідентичні записам у гарантійному талоні. Не допускається внесення в талон будь-яких змін чи виправлень. У випадку неправильного чи неповного замовлення гарантійного талона негайно зверніться до продавця. Цей виріб є технічно складним пристроєм побутового призначення. У разі дбайливого та уважного ставлення він буде надійно служити Вам довгі роки. Під час експлуатації не допускайте будь-яких механічних ушкоджень, потрапляння всередину сторонніх предметів, рідин, комах. Протягом усього строку служби стежте за збереженням маркувальної наклейки з позначенням найменування моделі та серійного номеру виробу. Пошкодження маркувальної наклейки тягне за собою припинення гарантійних зобов'язань виробника.

**1. УМОВИ ГАРАНТІЇ**

Гарантія передбачає безкоштовний ремонт або заміну виробу, комплектуючих впродовж гарантійного терміну. Гарантійне обслуговування здійснюється за наявності вірно заповненого талону.  
 1.1 Гарантійний термін на продукцію вказується у Таблиці 1.  
 1.2 Гарантійне обслуговування проводиться виключно в авторизованих сервісних центрах, розташованих на території України, докладний список на останній сторінці. Перелік сервісних центрів може бути змінений. За довідками звертайтеся до підприємства (підприємця), яке(ий) зазначено(ий) у виданому розрахунковому документі (чеку) та/або яке (ий) зазначено (ий) у «квітку споживача» за місцем придбання товару.  
 1.3 Після закінчення строку служби, зверніться в Авторизований сервісний центр для проведення профілактичних робіт та отримання рекомендацій для подальшої експлуатації виробу. Для запобігання можливих непорозумінь, зберігайте протягом строку служби документи, які додаються до товару при його продажу (товарний або касовий чеки, інструкцію з експлуатації, гарантійний талон).  
 1.4 Оновлення програмного забезпечення є технічним обслуговуванням товару і не вважається ремонтом та не може бути підставою для заміни товару або повернення сплачених за нього грошей.  
 1.5 Періодичне обслуговування виробу (заміна елементів

живлення, будь-яке чищення, та інше) здійснюється за бажанням споживача за додаткову плату.

**2. ГАРАНТІЙНІ ЗОБОВ'ЯЗАННЯ НЕ ПОШИРЮЮТЬСЯ НА ВИРОБИ, НЕДОЛІКИ ЯКИХВИНИКЛИ ВНАСЛІДОК:**

- Порушення споживачем правил експлуатації, зберігання чи транспортування товару (або дії третіх осіб):
  - будь-які механічні ушкодження, що виникли після передачі товару споживачеві;
  - попадання всередину під час експлуатації сторонніх предметів, рідин, комах та ін.;
  - експлуатація в умовах з дуже високою або низькою температурою, з високою вологістю, високим вмістом пилу;
  - неправильна установка і підключення товару;
  - ремонт чи внесення несанкціонованих виробником конструктивних, схемотехнічних або програмних змін не рекомендованих компанією виробником, а також які були здійснені не повноваженими особами;
  - відхилення від Державних Технічних Стандартів України (ДСТУ) або/ї кабельних мереж та інших подібних зовнішніх факторів.
- Дії непереборної сили (стихійні явища, пожежа, блискавка тощо)

**3. ВИРОБНИК НЕ НЕСЕ ГАРАНТІЙНИХ ЗОБОВ'ЯЗАНЬ У ТАКИХ ВИПАДКАХ:**

- Ні за яких обставин виробник та уповноважені ним організації не несуть відповідальності за особливий, випадковий, прямий або непрямий збиток(або збитки) виключаючи але не обмежуючи упущену вигоду, втрату або неможливість використання інформації або даних, витрати з відновлення інформації або даних, збитки викликані переривами в комерційній, виробничій або ж іншій діяльності, що виникли у зв'язку з використанням або неможливістю використання виробу.
- Витратні частини або аксесуари (запобіжники, батареї, фільтри, з'єднувальні кабелі, антени, навушники, мікрофони, гарнітури «вільні руки», заглушки, елементи фурнітури, носії інформації різних типів, чохла, ремені, шнури для перенесення), документацію, що додається до виробу та інше.
- Якщо дефект виник внаслідок природного зносу частин у випадках перевищення вказаних норм нормальної експлуатації, а також корпусних елементів переносних виробів.

3.4 Якщо потрібне оновлення програмного забезпечення для поліпшення заявлених при продажі характеристик.

**4. ГАРАНТІЙНІ ЗОБОВ'ЯЗАННЯ НЕ ПОШИРЮЮТЬСЯ НА ТЕХНІЧНІ НЕДОЛІКИ:**

- Будь-які механічні пошкодження, що виникли після передачі товару покупцю (споживачу).
- Ушкодження, спричинені недбалістю, неохайним використанням і недотриманням правил догляду за виробом та будь-які косметичні пошкодження, що виникли після передачі товару покупцю. У тому числі пошкодження, викликані дією чистячих, полірувальних та інших речовин.
- Використанням нестандартних і (або) неякісних витратних матеріалів, приладдя, запасних частин, елементів живлення, електронних носіїв інформації різних типів(включаючи, але не обмежуючи, аудіо- та відеокасети, оптичні диски, карти пам'яті) програмних продуктів, що не були поставлені або рекомендовані виробником.
- Дією програм-вірусів, установкою паролів, кодів або інших блокувальних пристроїв.
- Випадки, коли число битих пікселів не перевищує 0,0005% від загальної кількості пікселів, що відповідає вимогам ISO 9241-303
- Якщо на пристрої стерті, або пошкоджені серійні номери та/або інші ідентифікатори (в т.ч. електронні).

**АВТОРИЗОВАНІ СЕРВІСНІ ЦЕНТРИ В УКРАЇНІ**

TOB «РОБИМ ГУД»  
 13150, м. Київ, вул. В. Васильківська, 72а  
 (ТЛ «Олімпійський») (044) 383-87-57, (050) 423-87-57  
 (067) 383-87-57, (073) 383-87-57  
 код ЄДРПОУ 38014308  
 robimgood.com.ua

TOB «Gratis, ЛТД»  
 02100, м. Київ, вул. Бажова, 15/20  
 (044) 296-35-72 (095) 273-09-81  
 (068) 201-93-30 код ЄДРПОУ 23159341  
 gratis.com.ua

TOB «MTI-СЕРВІС»  
 04050, м. Київ, вул. Білоруська, 26  
 (044) 483-03-89 (044) 483-86-53  
 (044) 489-38-88 код ЄДРПОУ 39554115  
 mti-service.com.ua

Офіційний веб-сайт: <http://cn.areox.com/>

