

# Підлоговий смарт вентилятор Mi Smart Standing Fan 2

## Посібник користувача

### Інструкція з техніки безпеки

Перед використанням уважно прочитайте цей посібник. Збережіть його – в подальшому воно може сам знадобитися.

#### Попередження

**Неналежне використання може призвести до ураження електричним струмом, пожежі, тілесних пошкоджень або виникнення інших збитків.**

- Діти віком від 8 років та старші, особи з обмеженими фізичними, сенсорними та розумовими здібностями або недостатнім досвідом та знаннями, можуть використовувати цей пристрій під наглядом або після отримання інструкцій з техніки безпеки та усвідомлення можливих ризиків. Дітям заборонено гратися з пристроєм. Не дозволяйте дітям чистити пристрій та виконувати інші дії по догляду за ним без нагляду дорослих. (Для європейських країн та регіонів)
- Особам з обмеженими фізичними, сенсорними та розумовими здібностями (дорослі чи діти) та особам з недостатнім досвідом та знаннями заборонено використовувати цей пристрій, якщо вони не знаходяться під наглядом чи керівництвом людини, відповідальної за їх безпеку.
- Необхідно слідкувати, щоб діти не гралася з пристроєм. (Не стосується європейських країн та регіонів)
- Необхідно слідкувати, щоб діти не гралася з пристроєм.
- Не використовуйте вентилятор у місцях, де він може легко перевернутися, або поблизу від інших нестійких предметів.
- Не використовуйте вентилятор у спекотному та вологому середовищі, наприклад, у ванній кімнаті.
- Не використовуйте вентилятор, якщо шнур живлення пошкоджений або електрична вилка встановлена нещільно.
- Не використовуйте вентилятор, якщо передня захисна решітка або задня решітка не закріплена або відпала.
- Не дозволяйте використовувати вентилятор дітям або дорослим, які не здатні експлуатувати вентилятор.
- Не розбирайте та не намагайтеся відремонтувати цей вентилятор самостійно.
- Не прикладайте надмірних зусиль для витягування шнура живлення, не скручуйте та не згинайте його, оскільки це може призвести до огорення або до пошкодження проводки.
- Не вставляйте пальці або будь-які інші предмети у передню захисну решітку, задню решітку або лопаті вентилятора, під час його використання.
- Не допускайте потрапляння у вентилятор волосся або тканин, щоб вони не заплуталися у вентиляторі.
- Не використовуйте невідповідні електричні розетки.
- Не використовуйте шнур живлення, що входить до комплекту інших пристроїв.
- Перед зняттям декоративної решітки слід переконаватися, що вентилятор відключений від електромережі.

- При обслуговуванні та очистці демонуйте підставку електроживлення вентилятора, перш ніж знімати інші деталі. При збиранні вентилятора переконайтеся, що ви встановлюєте підставку електроживлення вентилятора останньою.
- За звичайних умов використання між антеною цього обладнання та тілом користувача повинна зберігатися відстань не менше 20 см.
- Переконайтеся, що вентилятор відключений від електромережі, перш ніж знімати захист.
- Якщо шнур живлення пошкоджений, замініть його на спеціальний шнур або комплект, придбаний у виробника або у відповідному сервісному центрі.
- Не вдаряйте, не розбивайте і не кидайте виріб та не піддавайте його впливу тиску.
- Зберігайте виріб якнайдалі від джерел води та тепла.
- Не використовуйте цей виріб у середовищах з дуже високою температурою та вологістю. Уникайте потрапляння на виріб прямих сонячних променів.

#### Запобіжні заходи

##### Установка

- Щоб уникнути ураження електричним струмом, пожежі, травми або інших пошкоджень, строго дотримуйтеся інструкцій зі встановлення, що описані у посібнику користувача та на останньому етапі переконайтеся, що підставка електроживлення вентилятора зібрана.
- Не підключайте вентилятор до електричної мережі, доки не виконане його повне складання.

##### Транспортування

- Перед переміщенням вентилятора вимкніть його та витягніть вилку з електричної розетки.
- Міцно тримайте стійку вентилятора, щоб вона не впала та не причинила тілесні пошкодження.

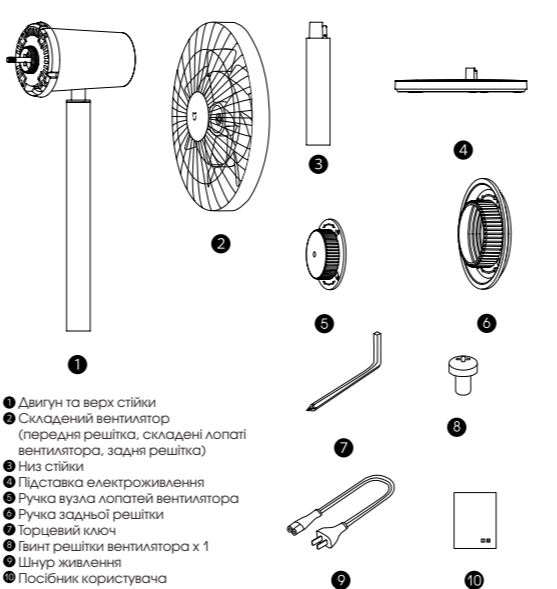
##### Використання вентилятора

- Негайно припиніть використовувати вентилятор, якщо він видає незвичні звуки, неприємний запах або крутиться нерівномірно.
- Не опирайтеся на вентилятор та не нахильте його, коли він працює.
- Не трясіть головку вентилятора кілька разів, щоб не пошкодити внутрішній механізм.

##### Шнур живлення

- Перш ніж здійснювати технічне обслуговування або переміщувати, від'єднайте вентилятор від електромережі.
- При відключенні вентилятора від електричної розетки завжди тримайтеся за штепсель, а не за шнур.
- Якщо шнур живлення пошкоджений, то замініть його на оригінальний шнур, придбаний у виробника або у відповідному сервісному центрі.

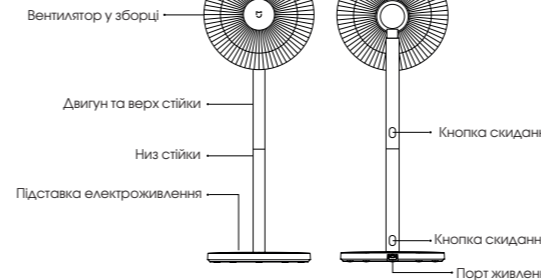
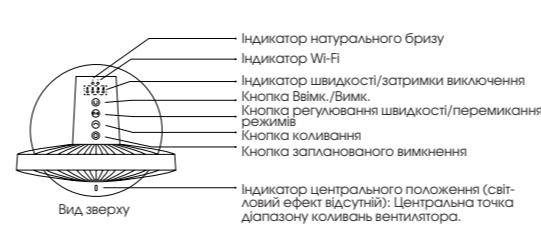
### Комплект поставки



- 1 Двигун та верх стійки
- 2 Складений вентилятор (передня решітка, складені лопаті вентилятора, задня решітка)
- 3 Низ стійки
- 4 Підставка електроживлення
- 5 Ручка вузла лопатей вентилятора
- 6 Ручка задньої решітки
- 7 Торцевий ключ
- 8 Гвинт решітки вентилятора x 1
- 9 Шнур живлення
- 10 Посібник користувача

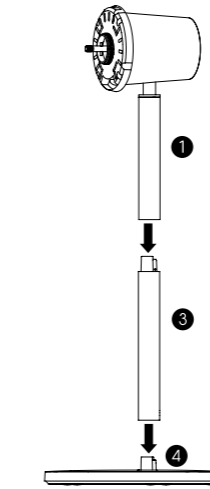
Примітка. Зображення виробів, комплектуючих та інтерфейсу користувача у посібнику наведені виключно з метою довідки. Фактичні характеристики пристрою та його функції можуть відрізнятися у зв'язку з вдосконаленням виробу.

### Опис виробу



### Установка

#### Етап 1: Встановлення на стійку



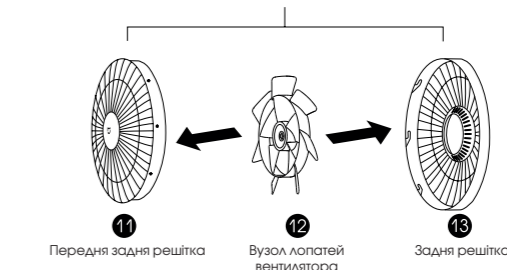
Вентилятор в положенні на підлозі: З'єднайте 1 моторний відсік та верх стійки з 3 низом стійки, а потім під'єднайте 2 низ стійки до 4 підставки електроживлення, як зображено на малюнку. Звук клацання свідчить про правильне складання комплектуючих.

Вентилятор в положенні на підлозі: З'єднайте 1 моторний відсік та верх стійки до 4 підставки електроживлення. Звук клацання свідчить про правильне складання комплектуючих.

Примітка. Натисніть кнопку скидання для демонтажу низу стійки.

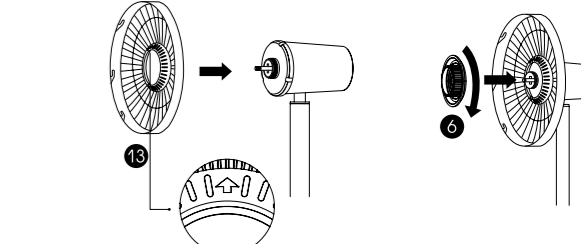
#### Етап 2: Відкрийте складений вентилятор

Повертайте 1 передню решітку проти годинникової стрілки доки вона не відокремитися від 6 задньої решітки. Зніміть передню та задню решітку, а потім видавіть 12 лопаті вентилятора.



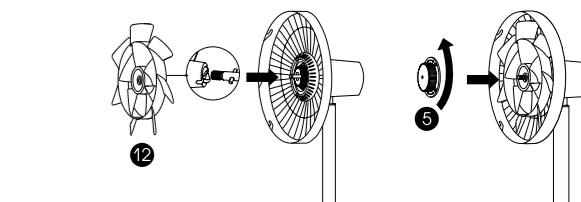
#### Етап 3: Установіть задню решітку

Установіть задню решітку 6 на двигун зі стрілкою /зображення/ вгору, потім встановіть та покрутіть ручку 5 задньої решітки за годинниковою стрілкою, щоб надійно закріпити задню решітку до валу двигуна.



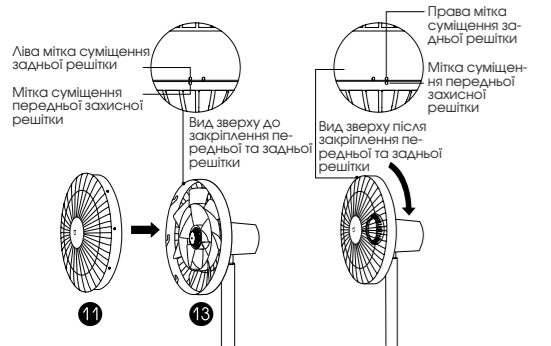
#### Етап 4: Установка вузла лопатей вентилятора

Сумістіть центральний отвір блока 12 лопатей вентилятора з валом двигуна та встановіть його на вал, потім встановіть 5 ручку вузла лопатей вентилятора на вал двигуна. Покрутіть ручку проти годинникової стрілки, щоб зафіксувати блок лопатей вентилятора на валі двигуна.



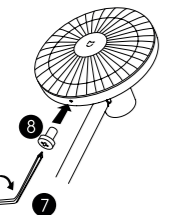
## Етап 5: Установіть передню решітку

Вирівняйте мітку суміщення передньої захисної решітки з лівою міткою суміщення задньої решітки. Переконайтеся, що **11** передня решітка належним чином вставлена в **13** задню решітку. Обертайте передню захисну решітку за годинниковою стрілкою до суміщення мітки передньої решітки з правою міткою суміщення задньої решітки. Обов'язково щільно закріпіть решітки.



## Етап 6: Закріпіть передню решітку

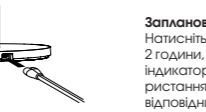
Вставте **7** гвинт решітки вентилятора в отвір в нижній частині решітки вентилятора. Обертайте гвинт за годинниковою стрілкою за допомогою **8** торцевого ключа комплексу поставки, щоб його затягнути.



## Інструкція

### Підключення до електричної розетки

Підключіть шнур живлення до роз'єму на підставці електроживлення та вставте його в розетку. Звуковий сигнал означає, що вентилятор правильно підключений до джерела живлення.



### Вімк./Вимк.

#### Вімкнення

Натисніть кнопку **⏻** для запуску вентилятора. При першому увімкненні за замовчуванням встановлена повільна швидкість (1) та режим прямого вітру.

#### Вимкнення

Натисніть кнопку **⏻**, щоб зупинити вентилятор під час його роботи.

### Переключення швидкості/режиму

#### Переключення швидкості

Натисніть кнопку **⏻**, щоб відрегулювати швидкість та відповідні індикатори за світяться (див. нижченаведену Таблицю). Після того, як вентилятор вимкнеться та знову увімкнеться, буде встановлена остання використана швидкість.

Швидкість	Повільна (1)	Середня (2)	Швидка (3)	Турбо (4)
Індикатор	●●●●	●●●●●	●●●●●●	●●●●●●●

Примітка. ● означає, що індикатор ввімкнений; ● означає, що індикатор вимкнений.

### Переключення режимів

Натисніть та утримуйте кнопку **⏻** для переключення між прямим та природним бризом. Індикатор вимкнений в режимі прямого бризу та ввімкнений в режимі природного бризу. Після вимкнення та повторного увімкнення вентилятора буде встановлений останній використовуваний режим.

### Ввімкнути/вимкнути коливання

Натисніть кнопку **⏻**, щоб ввімкнути або вимкнути коливання. Ви можете встановити діапазон кута коливань у застосунку. Після того, як вентилятор вимкнений та знову увімкнений, будуть встановлені останні використовувані коливання. Вимкніть, потім увімкніть вентилятор або скиньте з'єднання з Wi-Fi, потім увімкніть вентилятор. Він автоматично змінить кут, якщо активується функція коливань. Час коливань варіюється залежно від різних кутів, будь-ласка, зачекайте.

Примітка. При скиданні з'єднання з Wi-Fi діапазон кута коливань за замовчуванням зміниться на кут 90°.

### Заплановане вимкнення

Натисніть кнопку **⏻** для переключення послідовності часу затримки: 1 година, 2 години, 3 години, 4 години та вимкнено, при цьому загортиметься відповідний індикатор стану (див. таблицю нижче). Протягом п'яти секунд з моменту використання функції затримки вимкнення індикатор(-и) стану буде(-уть) показувати відповідний стан обраної в даний момент швидкості.

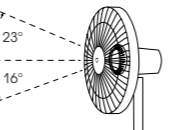
Заплановано	Вимкнено	1 година	2 година	3 година	4 година
Індикатор	●●●●	●●●●●	●●●●●●	●●●●●●●	●●●●●●●●

Примітка. ● означає, що індикатор ввімкнений; ● означає, що індикатор вимкнений.

Примітка. Більше параметрів затримки вимкнення (до 8 годин можна застосувати у застосунку Mi Home/Xiaomi Home)

### Регулювання напрямку потоку повітря

Обережно підніміть або опустіть головку чи решітку вентилятора, щоб відрегулювати потік повітря у напрямку вгору або донизу.

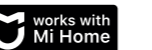


### Підключіться до застосунку Mi Home

Виріб працює з Mi Home/Xiaomi Home\*. Керуйте своїм пристроєм та взаємодійте з іншими домашніми пристроями у цьому застосунку.

Відскануйте QR-код, щоб завантажити та встановити застосунок. Ви будете скеровані на сторінку налаштування підключення, якщо застосунок уже встановлений. Або здійсніть пошук за запитом «Mi Home/Xiaomi Home» в App Store, щоб завантажити та встановити застосунок. Відкрийте застосунок Mi Home/Xiaomi Home, натисніть «+» у правому верхньому кутку та дотримуйтеся інструкцій з додавання пристрою.

\* У Європі (крім Росії) застосунок називається «Xiaomi Home». Назва застосунку, що відображається на вашому пристрої, має бути прийнята за замовчуванням. Примітка. Версія застосунку могла оновитися. Дотримуйтеся інструкцій для поточної версії застосунку.



## Підключення до Wi-Fi

Одночасно натисніть та утримуйте кнопки **⏻** та **⏻**. Щойно ви почнете довгий звуковий сигнал, з'єднання Wi-Fi буде успішно скинуто, після чого вентилятор очікує на з'єднання, після цього ви можете підключити його до пристрою через застосунок.

### Опис статусу Wi-Fi та індикатора

Стан мережі Wi-Fi	Очікування з'єднання	Підключення	Підключений	Неможливо підключити
Індикатор	Мигає помаранчевим кольором	Мигає синім кольором	Синій	Помаранчевий

### Скидання з'єднання Wi-Fi

Одночасно натисніть та утримуйте кнопки **⏻** та **⏻**. Щойно ви почнете довгий звуковий сигнал, з'єднання Wi-Fi буде успішно скинуто, після чого вентилятор очікує на з'єднання. З'єднання Wi-Fi необхідно скинути у наступних випадках:

- Змінений Mi акаунт, з яким встановлено з'єднання вентилятора.
- Змінений маршрутизатор, з яким встановлено з'єднання вентилятора.
- Змінений обліковий запис або пароль маршрутизатора, з яким встановлено з'єднання вентилятора.
- Застосунок Mi Home/Xiaomi Home не може керувати вентилятором.

### Вімкнення/Вимкнення з'єднання Wi-Fi

Одночасно натисніть та утримуйте кнопки **⏻** та **⏻**, коли вентилятор працює, підключення Wi-Fi вимкнеться й вентилятор вимкнеться. Коли вентилятор увімкнений, з'єднання Wi-Fi вмикається автоматично.

### Функція блокування від дітей

Щоб вимкнути функцію блокування від дітей, перейдіть на сторінку підлогового смарт-вентилятора Mi2 в застосунку Mi Home/Xiaomi Home або одночасно натисніть та утримуйте кнопки **⏻** та **⏻** поки не почнете довгий звуковий сигнал. Примітка. Вимкнення цієї функції відбувається також при роз'єднанні з Wi-Fi, вимкненні або повторному увімкненні вентилятора.

## Догляд та технічне обслуговування

### Деталі, які підлягають чищенню

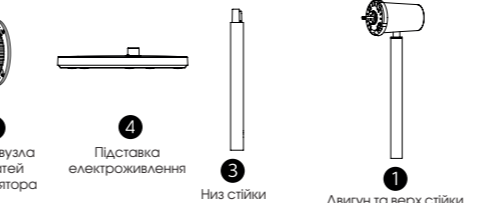
Можна здійснювати чистку перелічених нижче деталей м'якою тканиною або губкою з водою або нейтральним миючим засобом.



Примітка. Дозвольте лопатям вентилятора зупинитися, вимкніть вентилятор від мережі, після цього розберіть його для очистки деталей. Після очистки переконайтеся, що усі деталі повністю сухі. Тільки в цьому випадку можна здійснити складання та продовжити користування вентилятором. Уникайте потрапляння на виріб прямих сонячних променів.

### Деталі, які не підлягають чищенню

Перелічені нижче деталі можна протирати м'якою та сухою тканиною.



Примітка. Не промивайте перелічені вище деталі водою. Не використовуйте розчинник, бензин, миючий засіб для чищення будь-яких деталей.

## Усунення неполадок

Несправність	Можлива причина	Рішення
Вентилятор не працює	Вентилятор не підключений до електромережі.	Підключіть вентилятор до електричної розетки, що відповідає вимогам пристрою.
	Шнур живлення неправильно підключений до порту живлення.	Переконайтеся, що шнур живлення підключений правильно.
	Стержень неправильно з'єднаний з підставкою електроживлення.	Встановіть підставку електроживлення вентилятора зі стержнем правильно.
	Увімкнено блокування від дітей.	Вимкніть функцію блокування від дітей.
Не вдалося підключитися до Wi-Fi	Wi-Fi працює на частоті 5 ГГц.	Підключіться до з'єднання Wi-Fi 2,4 ГГц
	Вентилятор був вимкнений впродовж більше, ніж 30 хв.	Скидання Wi-Fi
Виникло застрявання лопатей вентилятора	У лопатях вентилятора застряв сторонній предмет	Витягніть вилку з розетки та видаліть чужорідний предмет.
Функція коливань не працює	Вентилятор знаходиться у стані автоколивань	Зачекайте, поки автоколивання завершаться. Це триватиме макс. 14 секунд

## Технічні характеристики

Назва	Підлоговий смарт-вентилятор Mi 2	Номінальна напруга	100-240 В	Довжина шнура живлення	1,5 м
Модель	BPLDS02DM	Номінальна частота	50/60 Hz	Бездротове підключення	Wi-Fi IEEE 802.11 b/g/n/, 2,4 ГГц
Тип	Підлоговий вентилятор	Номінальна потужність	15 W	Дата виробництва	
Колір	Білий	Розміри виробу	343 x 330 x 1000 м		
Вага нетто	3 кг	Рівень шуму	≤ 58 дБ(A)		
Температура зберігання	від -20°C до 60°C	Вологість при зберіганні	≤ 85%		Вироблено в Китаї
* Радіочастота та потужність передавання					
Радіочастотні характеристики	Робочий діапазон частот	Максимальна вихідна потужність			
Wi-Fi 2,4 G	2412-2472 MHz	<20 дБм			

Вимоги до інформації про виріб	Дані тестувань
Максимальна швидкість потоку вентилятора (F)	23,88 м3/хв
Споживана потужність вентилятора (P)	13,1Вт
Значення обслуговування (ZO)	1,82 (м3/хв)/Вт
Максимальна швидкість повітряного потоку	3,56м/с
Стандарт вимірювання значення обслуговування	EN IEC 60879:2019
Енергоспоживання в режимі обслуговування (PSB)	0,247 Вт
Рівень звукової потужності вентилятора (LWA)	57,1 дБ(A)
Сезонне споживання електроенергії (Q)	4,469 кВтГД/рік

Усі продукти, позначені цим символом, є відпрацьованим електричним та електронним обладнанням (WEEE згідно з Директивою 2012/19/EU), яке не можна змішувати з несорттованим побутовим сміттям. Замість цього ви повинні захистити здоров'я людей і навколишнє середовище, здавши відпрацьоване обладнання до спеціального пункту збору відходів електричного та електронного обладнання, призначеного урядом або місцевими органами влади. Правильна утилізація та переробка допоможе запобігти можливим негативним наслідкам для навколишнього середовища та здоров'я людей. Будь ласка, зв'яжіться з установником або місцевою владою для отримання додаткової інформації про місцезнаходження, а також умови та положення таких пунктів збору.