

Xiaomi Mi Bluetooth Speaker 2

Інструкція з використання



Огляд пристрою



Кнопки, роз'єми та індикатори



Натисніть, щоби повернути колесо

* Натисніть у будь-якій частині колеса

Обертайте колесо

Підключення до мобільного пристрою

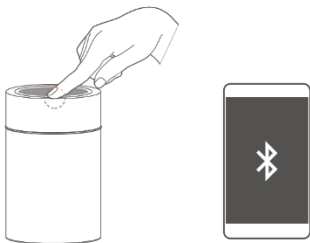
1. Ввімкнення портативної колонки

Натисніть та утримуйте колесо протягом 2 секунд. Відпустіть його, після того, як почуєте звуковий сигнал. Коли почне швидко блимати синій індикатор, це означатиме, що колонка готова до з'єднання.

2. Підключення до мобільного пристрою

Ввімкніть Bluetooth на своєму мобільному пристрої та у списку знайдених пристроїв, виберіть Mi Pocket Speaker 2, аби встановити з'єднання. Після підключення ви почуєте звуковий сигнал, а синій індикатор почне блимати повільно.

Щоби підключитися наступного разу, просто ввімкніть портативну колонку та Bluetooth, на своєму мобільному пристрої.



Підключення до нового мобільного пристрою

Ввімкніть колонку та двічі натисніть на колесо. Після того, як ви почуєте звуковий сигнал, колонка буде готова підключитися до нового пристрою. Ввімкніть Bluetooth на новому пристрої та виберіть Mi Pocket Speaker 2 у списку знайдених пристроїв.

Функції

Відтворення аудіо

Після підключення Mi Pocket Speaker 2 відтворюватиме звуки з вашого мобільного пристрою. Управляйте портативною колонкою за допомогою мобільного пристрою.



Відповідь на телефонні виклики

При підключенні до телефону Mi Pocket Speaker 2 повідомлятиме вас про вхідні виклики. Натисніть колесо, аби відповісти / завершити виклик.



Регулювання гучності

Ви можете регулювати рівень гучності під час викликів або відтворення аудіо. Щоби збільшити рівень гучності, повертайте колесо за годинниковою стрілкою. Щоби зменшити рівень гучності, повертайте колесо проти годинникової стрілки.

* Якщо обертання колеса за годинниковою стрілкою не збільшує рівень гучності колонки, переконайтеся, що на вашому телефоні гучність налаштовано належним чином.



Заряджання

Під час зарядки світиться червоний індикатор. Коли заряджання завершено червоний індикатор припинить світитися та стане синім.

* Використовуйте адаптери живлення та зарядні пристрої з вихідною напругою 5 В. Використання інших адаптерів живлення або зарядних пристроїв може призвести до пошкодження обладнання.

Кнопки

Дія	Функція
Натисніть колесо, коли портативну колонку включено	1. Відтворення / Пауза 2. Прийняти / Завершити виклик
Двічі натисніть колесо, коли портативну колонку включено	1. Відключитися від Bluetooth пристрою та перейти у режим пошуку 2. Підключитися до раніше підключеного пристрою, якщо його було відключено 3. Відхилити вхідний виклик
Натисніть та утримуйте колесо протягом 2 секунд	1. Ввімкнути живлення 2. Вимкнути живлення
Крутіть колесо за годинниковою стрілкою	Збільшити гучність
Крутіть колесо проти годинникової стрілки	Зменшити гучність

Індикатор

Стан портативної колонки	Стан індикатора
Очікування підключення	Синій індикатор швидко блимає
Підключення	Синій індикатор повільно блимає
Вхідний виклик	Білий індикатор швидко блимає
Поточний виклик	Білий індикатор повільно блимає
Зарядка	Світиться червоний індикатор
Зарядку завершено	Світиться синій індикатор
Низький рівень заряду батареї	Червоний індикатор швидко блимає

Технічні характеристики

Назва пристрою	Mi Pocket Speaker 2
Модель	LYYX01ZM
Версія Bluetooth	4.1
Робочий радіус	10 м
Максимальний час відтворення	7 годин у разі повної зарядки батареї
Максимальна вихідна потужність	5 Вт
Опір	4Ω
Ємність акумулятора	1200 мАгод 3,7 В
USB вхід	5В  1А
Габарити	60,0 мм x 60,0 мм x 93,3 мм
Робочий діапазон температур	Від -10 °C до +40 °C

Зверніть увагу: Цей пристрій використовує радіосигнал для підключення до Bluetooth пристроїв.

У деяких випадках цей тип з'єднання може бути не стабільним та не надійним.

Не розраховуйте, що виріб повністю зберігає робочі характеристики у разі виникнення надзвичайної ситуації.

ГАРАНТІЙНИЙ ТАЛОН

Дата продажу: _____

Найменування виробу: _____

IMEI/SN: _____

Підпис продавця/М.П.: _____

Найменування та адреса торговельної організації: _____

ПІБ/підпис клієнта: _____

ОБЛІК РОБІТ З ТЕХНІЧНОГО ОБСЛУГОВУВАННЯ ТА ГАРАНТІЙНОГО РЕМОНТУ

Дата	Опис недоліків	Зміст виконаної роботи, найменування і тип замінених комплектуючих виробів, складових частин	Кількість днів у ремонті	Підпис виконавця, номер пломбіратора

Гарантійний термін експлуатації подовжено на _____ днів

Підпис та печатка виконавця

Гарантійний термін експлуатації подовжено на _____ днів

Підпис та печатка виконавця

Гарантійний термін експлуатації подовжено на _____ днів

Підпис та печатка виконавця

ДОПОВНЕННЯ ДО ІНСТРУКЦІЇ ПО ЕКСПЛУАТАЦІЇ

Під час купівлі виробу переконливо просимо Вас уважно вивчити основну інструкцію з експлуатації та перевірити правильність заповнення гарантійного талону. При цьому серійний номер / IMEI та найменування моделі придбаного Вами виробу повинні бути ідентичні записам у гарантійному талоні. Не допускається внесення в талон будь-яких змін чи виправлень. У випадку неправильного чи неповного замовлення гарантійного талона негайно зверніться до продавця. Цей виріб є технічно складним пристроєм побутового призначення. У разі дбайливого та уважного ставлення він буде надійно служити Вам довгі роки. Під час експлуатації не допускайте будь-яких механічних ушкоджень, потрапляння всередину сторонніх предметів, рідин, комах. Протягом усього строку служби стежте за збереженням маркувальної наклейки з позначенням найменування моделі та серійного номеру виробу. Пошкодження маркувальної наклейки тягне за собою припинення гарантійних зобов'язань виробника.

1. УМОВИ ГАРАНТІЇ

Гарантія передбачає безкоштовний ремонт або заміну виробу, комплектуючих впродовж гарантійного терміну. Гарантійне обслуговування здійснюється за наявності вірно заповненого талону, наявності чеку.

1.1. Гарантійний термін на продукцію вказується у Таблиці 1.

1.2. Виробник встановлює строк служби для всіх типів основних пристроїв — 1 рік.

1.3. Гарантійне обслуговування проводиться виключно в авторизованих сервісних центрах, розташованих на території України, докладний список на останній сторінці. Перелік сервісних центрів може бути змінений.

1.4. Після закінчення строку служби, зверніться в Авторизований сервісний центр для проведення профілактичних робіт та отримання рекомендацій для подальшої експлуатації виробу. Для запобігання можливих непорозумінь, зберігайте протягом строку служби документи, які додаються до товару при його продажу (товарний або касовий чеки, інструкцію з експлуатації, гарантійний талон).

1.5. Оновлення програмного забезпечення є технічним обслуговуванням товару і не вважається ремонтом та не може бути підставою для заміни товару або повернення сплачених за нього коштів.

1.6. Періодичне обслуговування виробу (заміна елементів живлення, будь-яке чищення, та інше) здійснюється за бажанням споживача за додаткову плату.

2. ГАРАНТІЙНІ ЗОБОВ'ЯЗАННЯ НЕ ПОШИРЮЮТЬСЯ НА ВИРОБИ, НЕДОЛІКИ ЯКИХ ВИНИКЛИ ВНАСЛІДОК:

2.1. Порушення споживачем правил експлуатації, зберігання чи транспортування товару (або дії третіх осіб):

- будь-які механічні ушкодження, що виникли після передачі товару споживачеві;

- попадання всередину під час експлуатації сторонніх предметів, рідин, комах та ін.;
 - експлуатація в умовах з дуже високою або низькою температурою, з високою вологістю, високим вмістом пилу;
 - неправильна установка і підключення товару;
 - ремонт чи внесення несанкціонованих виробником конструктивних, схематичних або програмних змін не рекомендованих компанією виробником, а також які були здійснені не вповноваженими особами;
 - відхилення від Державних Технічних Стандартів України (ДСТУ) або відповідних технічних норм у роботі електричних, телекомунікаційних й кабельних мереж та інших подібних зовнішніх факторів.
- 2.2. Дії непереборної сили (стихійні явища, пожежа, блискавка тощо)

3. ВИРОБНИК НЕ НЕСЕ ГАРАНТІЙНИХ ЗОБОВ'ЯЗАНЬ У ТАКИХ ВИПАДКАХ:

3.1. Ні за яких обставин виробник та уповноважені ним організації не несуть відповідальності за особливий, випадковий, прямий або непрямий збиток (або збитки), виключаючи, але не обмежуючи, упущену вигоду, втрату або неможливість використання інформації або даних, витрати з відновлення інформації або даних, збитки, викликані переривами в комерційній, виробничій або іншій діяльності, що виникли у зв'язку з використанням або неможливістю використання виробу.

3.2. Витратні частини або аксесуари (запобіжники, батареї, фільтри, з'єднувальні кабелі, антени, навушники, мікрофони, гарнітури «вільні руки», заглушки, елементи фурнітури, носії інформації різних типів, чохла, ремені, шнури для перенесення), документацію, що додається до виробу та інше.

3.3. Якщо дефект виник внаслідок природного зносу частин у випадках перевищення вказаних норм нормальної експлуатації, а також корпусних елементів переносних виробів;

3.4. Якщо потрібне оновлення програмного забезпечення для поліпшення заявлених при продажі характеристик.

4. ГАРАНТІЙНІ ЗОБОВ'ЯЗАННЯ НЕ ПОШИРЮЮТЬСЯ НА ТЕХНІЧНІ НЕДОЛІКИ:

4.1. Будь-які механічні пошкодження, що виникли після передачі товару покупцю (споживачу).

4.2. Ушкодження, спричинені недбалим, неохайним використанням і недотриманням правил догляду за виробом та будь-які косметичні пошкодження, що виникли після передачі товару покупцю. У тому числі пошкодження, викликані дією чистячих, полірувальних та інших речовин.

4.3. Використанням нестандартних і (або) неякісних витратних матеріалів, приладдя, запасних частин, елементів живлення, електронних носіїв інформації різних типів (включаючи, але не обмежуючи, аудіо- та відеокасети, оптичні диски, карти пам'яті), програмних продуктів, що не були поставлені або рекомендовані виробником.

4.4. Дією програм-вірусів, установкою паролів, кодів або інших блокувань пристрою

4.5. Випадки, коли число битих пікселів не перевищує 0,0005% від загальної кількості пікселів, що відповідає вимогам ІSO 9241-303.

4.6. Якщо на пристрої стерті, або пошкоджені серійні номери та/або інші ідентифікатори (в т.ч. електронні).

АВТОРИЗОВАНІ СЕРВІСНІ ЦЕНТРИ В УКРАЇНІ



ТОВ «РОБИМ ГУД»
13150, м. Київ, вул. В. Васильківська, 72а
(ТЦ «Олімпійський»)
(044) 383-97-57, (050) 423-87-57
(067) 383-87-57, (073) 383-87-57
код ЄДРПОУ 38014308
robimgood.com.ua



ТОВ «Гратіс, ЛТД»
02100, м. Київ, вул. Бажова, 15/20
(044) 296-35-72
(095) 273-09-81
(068) 201-93-30
код ЄДРПОУ 23159341
gratis.com.ua



ТОВ «МТІ-СЕРВІС»
04050, м. Київ, вул. Білоруська, 26
(044) 483-03-89
(044) 483-86-53
(044) 489-38-88
код ЄДРПОУ 39554115
mti-service.com.ua