

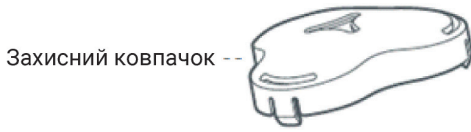


БРИТВА XIAOMI MI ELECTRIC SHAVER

ПОСІБНИК КОРИСТУВАЧА

Перед початком використання виробу прохання ретельно прочитати цю інструкцію з експлуатації, та належним чином її зберігати. Дякуємо за вибір даного товару!

КОМПЛЕКТАЦІЯ



Щіточка
для чищення

Індикатор швидкості
Індикатор блокування
Індикатор чищення
Індикатор заряду акумулятора



Посібник користувача,
гарантійний талон

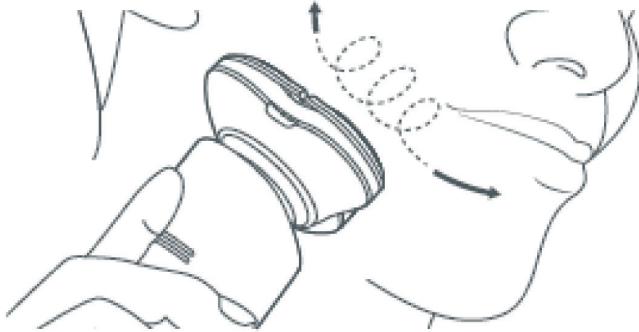
ІНСТРУКЦІЯ З ЕКСПЛУАТАЦІЇ

Перший час після використання бритви можливе невелике подразнення на шкірі. Протягом перших 3 тижнів рекомендуємо користуватися - 3 рази на тиждень, поки ваша шкіра не адаптується.

- Використовуйте кнопку **On \ Off** для включення бритви. Коли пристрій увімкнено, натисніть і утримуйте 1 секунду для підвищення або зменшення швидкості.

- Використовуйте кнопку **On \ Off** для вимикання бритви. Пристрій автоматично запам'ятовує останній режим гоління, коли Ви її вимикаєте.

- Під час гоління бритву необхідно водити круговими рухами по обличчю, легко натискаючи.



- При неправильному використанні бритви можна легко пошкодити захист лез і бритвену головку. Перед використанням бритви необхідно перевірити бритвену головку і леза на наявність пошкоджень. Не використовуйте пристрій, якщо виявлені пошкодження!

БЛОКУВАННЯ ДЛЯ ПОДОРОЖЕЙ

У бритви є функція «Блокування для подорожей», яка може запобігти випадковому вклученню в багажі.

- Для активації даної функції натисніть та утримуйте протягом 3 секунд кнопку **On / Off**, коли бритва вимкнена. Бритва виконає необхідні дії для установки режиму блокування. Зазначений на малюнку нижче індикатор, загориться на 3 секунди.

- Щоб вимкнути дану функцію, натисніть і утримуйте протягом 3 секунд кнопку **On / Off**, бритва розблокує двигун і вийде з режиму «Блокування для подорожей».



ЗАПОБІЖНІ ЗАХОДИ

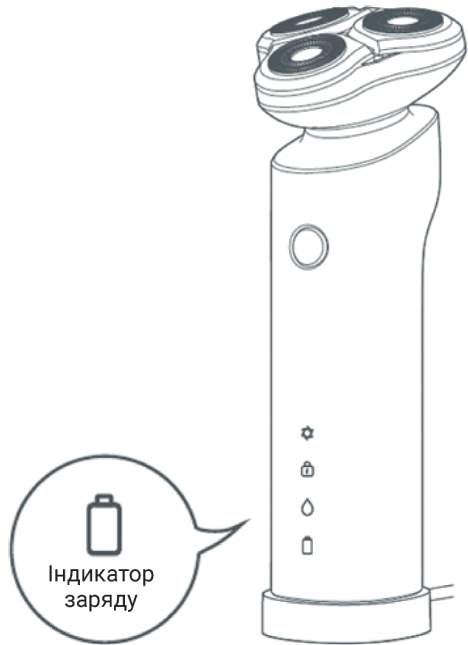
ПРАВИЛА ТА УМОВИ ЗБЕРІГАННЯ ТОВАРУ:

1. Сухе, чисте, вентилязоване приміщення;
2. Відстань від опалювальних пристроїв - від 1 м;
3. Температура повітря від -15°C до + 40°C;
4. Відносна вологість повітря 60-65%;
5. Не допускати потрапляння прямих сонячних променів, вологи, вогню;
6. Не намагатися застосовувати разом з пристроями з роз'ємами, розміри, форма і призначення яких не збігаються з передбаченими виробником продукції;
7. Строк придатності (служби): 3 роки з моменту виготовлення.

ІНДИКАТОР ЗАРЯДУ

Коли електробритва увімкнена або стоїть на зарядному пристрої, індикатор заряду показує рівень заряду різними кольорами:

У ВКЛЮЧЕНОМУ РЕЖИМІ:	
100%-40%	Світиться білим
40%-20%	Світиться помаранчевим
20%-10%	Світиться червоним
< 10%	При спробі включення 3 рази моргає червоним (бритва не включається)
У РЕЖИМІ ЗАРЯДУ:	
100%	Світиться білим
40%-100%	Моргає білим
20% -40%	Моргає помаранчевим
0%-20%	Моргає червоним



Коли бритва не вмикається через недостатню кількість заряду, Ви можете поставити її на швидку зарядку, заряду вистачить на одне використання. Повний заряд бритва набирає протягом 120 хвилин. Бритву необхідно заряджати до повного заряду хоча б раз в 6 місяців. Повного заряду вистачає близько 60 хвилин використання при стандартній швидкості.

ТЕХНІЧНІ ХАРАКТЕРИСТИКИ

Електробритва:

Док станція


Input: 5В – 1А

Номинальна потужність: 3.5 В

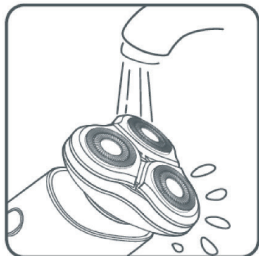
Час заряду: Повний заряд протягом 120 хвилин

Зроблено в Китаї

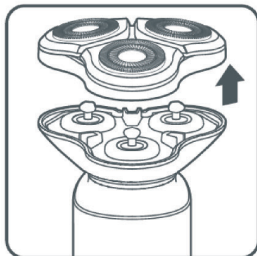
ОЧИЩЕННЯ І ТЕХНІЧНЕ ОБСЛУГОВУВАННЯ

Бритву необхідно очищати кожен раз після використання для збереження її максимальної продуктивності (коли загоряється індикатор  Clean – це означає, що бритва сильно забруднена, необхідне очищення).

1. Перед очищенням електробритви переконайтеся, що вона не увімкнена і не підключена до зарядного пристрою.



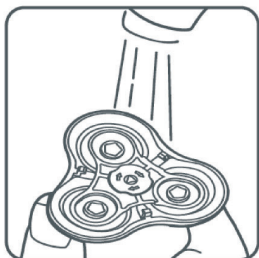
1. Прополощіть бритвену головку теплою водою.



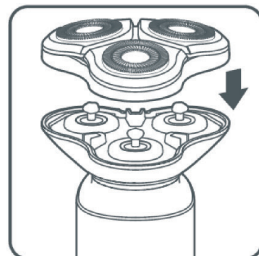
2. Зніміть головку з електробритви, акуратно потягнувши за неї.



3. Прополощіть гумки водою або очистіть їх щіточкою.



4. Промийте бритвену головку зі зворотного боку теплою водою (не використовуйте рушник або серветки для очищення лез).



5. Обтрясіть від води і просушіть бритвену головку перед тим, як одягнути її на бритву.

Заміну бритвених головок рекомендується проводити при необхідності, але не рідше, ніж раз в 2 роки.

УТИЛІЗАЦІЯ

Коли термін служби електробритви закінчиться, Вам потрібно витягти акумулятор і доставити її до відповідного центру переробки та утилізації.

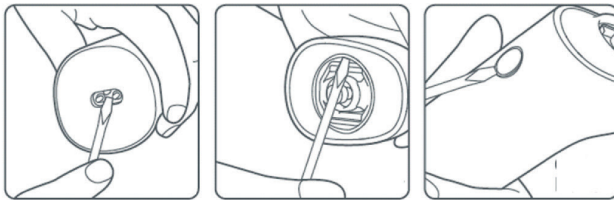
НЕ викидайте електробритву та акумулятор разом зі звичайними побутовими відходами. Ознайомтеся з правилами утилізації таких продуктів.

Дотримуйтеся правил своєї країни розділеного збору електронних, електричних частин і акумуляторів. Утилізація допоможе запобігти негативному впливу на навколишнє середовище і здоров'я людини.

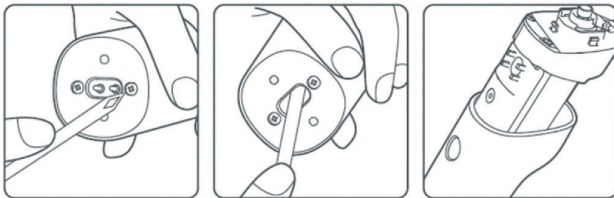
ІНСТРУКЦІЯ З ВИДАЛЕННЯ БАТАРЕЇ

* Перед утилізацією бритви витягніть акумулятор. Переконайтеся в повній розрядці акумулятора перед витяганням.

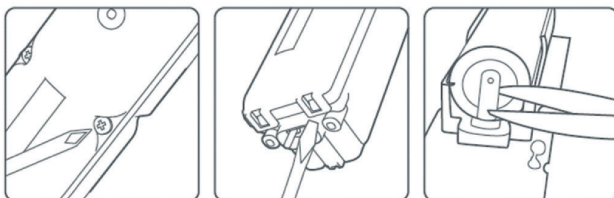
1. Використовуйте невелику викрутку з плоскою головкою, щоб відкрити нижню кришку, верхню кришку і перемикач включення / вимикання електробритви.



2. За допомогою хрестоподібної викрутки необхідно викрутити гвинти, розташовані в нижній частині електробритви, потім витягніть внутрішній вузол.



3. За допомогою хрестоподібної викрутки виверніть гвинти, потім за допомогою викрутки з плоскою головкою відкрийте нижню частину електробритви. Від'єднайте акумулятор від плати, але будьте обережні і не замкніть її. Вийміть акумулятор, з метою подальшої утилізації.



ЗАПОБІЖНІ ЗАХОДИ

УВАГА

1. Не намагайтеся відкрити пристрій і замінити батарею самостійно.
2. Не тягніть за кабель, якщо він підключений до зарядного пристрою.
3. Не залишайте бритву підключеною до зарядного пристрою більше, ніж на 24 години.
4. Цей пристрій укомплектовано батареєю, що перезаряджається, зберігайте його далі від вогню і приміщень з підвищеною температурою.
5. Не вставляйте сторонні предмети в електробритву.
6. Не намагайтеся самостійно модернізувати або відремонтувати даний продукт.

ПОПЕРЕДЖЕННЯ

1. Перед підключенням бритви до розетки, перевірте, що вона, а також док-станція повністю сухі.
2. Не використовуйте пристрій, якщо електробритва або док-станція мають пошкодження. При необхідності, зверніться до сервісного центру для діагностики та ремонту.
3. Електробритва повинна бути відключена від док-станції для очищення її під водою.
4. Якщо пристрій тривалий час не використовується, задля коректної роботи батареї, заряджайте пристрій раз в 6 місяців до повної зарядки.

ПРИМІТКИ

1. Цей пристрій підходить для використання виключно у приміщенні.
2. Цей пристрій є **засобом особистої гігієни**.
3. Під час подорожей використовуйте захисний ковпачок і режим блокування для захисту бритвеної головки.
4. Заряджайте і використовуйте пристрій у температурному діапазоні від 5 до 35 градусів Цельсія.
5. Не намотуйте шнур живлення навколо бритви, щоб уникнути його пошкодження.
6. Дана бритва призначена для видалення волосся тільки на обличчі. Використання даного пристрою для гоління волосся на голові або інших частин тіла - не рекомендується.
7. Цей пристрій можна промивати під краном, але не занурювати його під воду. Недотримання вказаних обмежень може призвести до пошкодження приладу.
8. Під час чищення допустимо, якщо вода буде витікати з зазорів зовнішнього кожуху. Компоненти електричної частини бритви додатково захищені від попадання води. Рекомендуємо встановити бритву вертикально, поки вся вода не витече з неї.
9. Перед використанням обов'язково ознайомтеся з інструкцією.

Продавець _____
(найменування підприємства, юридична адреса)

ГАРАНТІЙНИЙ ТАЛОН

Найменування та модель товару: _____
Заводський номер _____
Дата продажу _____
(число, місяць, рік)

Перед початком експлуатації товару(ів) Споживач зобов'язаний ознайомитися з інструкцією з експлуатації.
Споживач своїм підписом підтверджує, що товарний вигляд, працездатність та комплектність товарів, ним перевірені претензій не має:

_____ ПІБ споживача _____ підпис споживача

Строк гарантії складає 12 місяців с дати продажу.

_____ ПІБ відповідальної особи продавця _____ підпис та печатка

Товар прийнято на гарантійне обслуговування _____

(найменування підприємства – виконавця робіт з гарантійного обслуговування, юридична адреса)
Дата взяття товару на гарантійний облік : _____
(рік, місяць, число)

Номер, за яким товар взято на гарантійний облік, _____

_____ (прізвище, ім'я, по батькові відповідальної особи виконавця) _____ (підпис)

ГАРАНТІЯ НЕ ПОШИРЮЄТЬСЯ НА:

1. Нормальний експлуатаційний знос або пошкодження зовнішніх поверхонь виробу, інформаційних наклеюк, гумових частин.
2. Дефекти, викликані потраплянням вологи, вогкості у виріб, в наслідок порушення експлуатації.
3. Дефекти, викликані екстремальною температурою, НВЧ енергією, тиском, ударом, потраплянням сторонніх предметів, їжі, пилу, хімікатів, комах тощо.
4. Виріб, підданий технічному обслуговуванню, ремонту або модифікації іншими особами, окрім ремонту та обслуговування у АСЦ.
5. Дефекти, викликані неправильною експлуатацією, у тому числі з використанням несумісного обладнання або аксесуарів.

ОБЛІК РОБІТ З ТЕХНІЧНОГО ОБСЛУГОВУВАННЯ ТА ГАРАНТІЙНОГО РЕМОНТУ

Дата	Опис недоліків	Зміст виконаної роботи, найменування і тип заміненних комплектуючих виробів, складових частин	Кількість днів у ремонті	Підпис виконавця, номер пломбіватора

Гарантійний термін експлуатації подовжено на _____ днів _____
Підпис та печатка виконавця

Гарантійний термін експлуатації подовжено на _____ днів _____
Підпис та печатка виконавця

Гарантійний термін експлуатації подовжено на _____ днів _____
Підпис та печатка виконавця