

Тример XIAOMI UniBlade

Посібник користувача

Перед використанням уважно прочитайте цей посібник та збережіть його для подальшого використання.

Інструкції з техніки безпеки

Попередження

- Даним приладом можуть користуватися діти віком від 8 років і старші, а також особи з обмеженими фізичними, сенсорними або розумовими здібностями або з нестачею досвіду і знань, якщо вони знаходяться під наглядом або проінструктовані щодо безпечного використання приладу і розуміють пов'язані з цим небезпеки.
- Необхідно стежити за дітьми, щоб вони не грали з приладом.
- Не дозволяйте дітям проводити чищення і технічне обслуговування пристрою без нагляду дорослих.
- Зберігайте тример в недоступному для дітей місці. Не дозволяйте дітям грати з ним.
- Цей тример призначений для використання тільки з тим блоком живлення, який входить до комплекту постачання.
- Ручну частину можна мити водою тільки після від'єднання від зарядного кабелю.
- Не використовуйте пошкоджені головку тримера та гребінець для стрижки. Перед застосуванням перевірте, чи не пошкоджений тример і чи з нормальним звуком він працює.
- Перед вимиканням тримера переконайтеся, що головка тримера знаходиться не торкається тіла.
- Не заряджайте тример у вологому середовищі.
- Не розбирайте тример, щоб замінити акумулятор. Прилад містить акумулятор, який не підлягає заміні.
- Не тягніть безпосередньо за кабель для зарядки, щоб підключити або вийняти вилку з розетки.
- Цей пристрій містить вбудований літій-іонний акумулятор. Не розбирайте, не ударяйте, не розчавлюйте акумулятор і не кидайте його у вогонь. Якщо спостерігається сильне здуття

акумулятора, припиніть його використання. Не залишайте акумулятор в умовах високої температури.

- Не кладіть і не вставляйте в тример жодні сторонні предмети.
- Не модифікуйте та не ремонтуйте цей тример самостійно.
- Цей тример не підходить для використання у ванні або душі.
- Головка тримера може нагріватися після тривалого використання.
- Цей тример призначений лише для стрижки бороди і волосся на тілі. Не застосовуйте його для інших цілей.
- При фізичному контакті з будь-якою речовиною, яка витікає з акумулятора, промийте місце контакту великою кількістю води і негайно зверніться до лікаря.
- Цей прилад містить акумулятор, який можуть замінювати лише кваліфіковані фахівці.
- Для підзарядки акумулятора використовуйте тільки знімну зарядну док-станцію, що входить до комплекту постачання.
- Цей пристрій не призначений для використання особами (включаючи дітей) з обмеженими фізичними, сенсорними або ментальними здібностями, а також з нестачею досвіду і знань, за винятком випадків, коли вони знаходяться під наглядом або проінструктовані щодо використання пристрою особою, відповідальною за їхню безпеку.
- Не піддавайте цей прилад або його акумулятор дії високої температури.
- Пам'ятайте про ризик короткого замикання клем приладу, що працює від акумулятора, або клем самого акумулятора металевими предметами.



Це вказує на те, що тример можна мити під проточною водою.



Застосовуйте лише з блоком живлення <A520-050100U-EU1>.



Прочитайте посібник користувача.

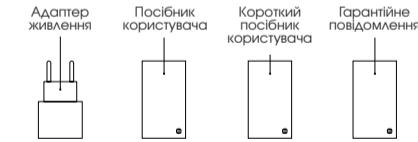
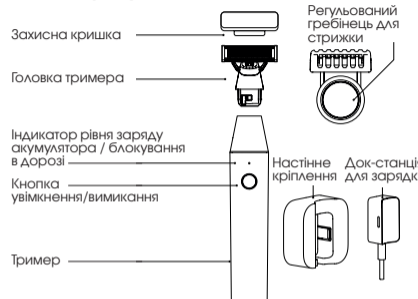
Застереження

- Під час зарядки обов'язково використовуйте адаптер, що входить до комплекту (5 В = 1 А).
- Якщо тример не використовується протягом тривалого часу, повністю заряджайте його принаймні раз на шість місяців.

Примітки

- Цей тример призначений для використання лише всередині приміщень.
- Цей тример призначений лише для індивідуального користування.
- Під час подорожі переконайтеся, що блокування в дорозі увімкнене для захисту тримера.
- Заряджайте, використовуйте та зберігайте тример лише при температурі від 5°C до 35°C.
- Не намотуйте зарядний кабель навколо тримера, щоб уникнути пошкодження кабелю.
- Корпус цього тримера відповідає стандарту гідроізоляції IPX7, і його можна мити водою. Проте, його не слід занурювати у воду на тривалий час.

Огляд виробу



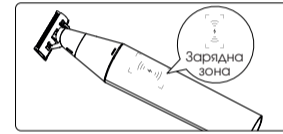
Примітка.

- Зображення виробу, аксесуарів і користувацького інтерфейсу в посібнику користувача наведені лише для довідки. Фактичний продукт і його функції можуть відрізнятися через постійне вдосконалення виробу.

Установлення та зарядка

Прикріпіть настінне кріплення до стіни за допомогою двостороннього скотча, вставте зарядну док-станцію в настінне кріплення, потім прикріпіть тример зарядною зоною до зарядної док-станції, підключіть до адаптера живлення та увімкніть живлення, щоб почати зарядку.

УВАГА! Переконайтеся, що настінне кріплення надійно закріплене, знаходиться поруч з електричною розеткою і на безпечній відстані від вогню та води.



Примітки

- Перед першим використанням рекомендується повністю зарядити тример і очистити головку тримера.
- Якщо тример неможливо увімкнути через низький заряд акумулятора, для повного зарядження тримера потрібно близько шести годин.
- При повній зарядці тримером можна користуватися близько 60 хвилин.
- При низькому заряді акумулятора своєчасно заряджайте його, оскільки тример не можна використовувати під час зарядки.
- Якщо тример не використовується протягом тривалого часу, повністю заряджайте його принаймні раз на шість місяців.

Опис індикатора рівня заряду акумулятора

Стан тримера	Стан індикатора	Рівень заряду акумулятора
	Блимає помаранчевим	0–20%
Заряджання	Блимає білим	20–100%
	Постійно світить білим	100%
Робота	Блимає помаранчевим	10–20%
	Тричі швидко блимає помаранчевим (увімкнути неможливо)	Менше 10%

Інструкція із застосування

Примітки

- Нормально, коли протягом перших кількох разів після гоління на шкірі виникає легке подразнення. Рекомендується регулярно використовувати тример (принаймні три рази на тиждень) протягом трьох тижнів, щоб шкіра могла адаптуватися до тримера якомога швидше.
- При неправильному використанні виробу можна легко пошкодити головку тримера. Перед використанням перевіряйте стан виробу. Якщо він пошкоджений, припиніть використання.

Вмикання/вимикання

Натисніть кнопку вмикання/вимикання.

Регулювання гребінця для стрижки

Прикріпіть регульований гребінець для стрижки до головки тримера та встановіть за допомогою ручки потрібну довжину.



Гоління

Для гоління та догляду за собою повільно пересувайте тример по шкірі, обережно та постійно натискаючи на нього.

Примітка. Тример підтримує як вологу, так і суху стрижку/гоління волосся. На більш складних ділянках, таких як щелепа і шия, рекомендується голитися проти напрямку росту волосся.

Блокування в дорозі

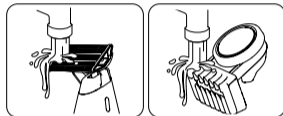
Вмикання блокування в дорозі: На вимкненому тримері натисніть та утримуйте кнопку вмикання/вимикання близько 2,5 секунд. Тоді електромотор більше не буде обертатися, і буде увімкнене блокування в дорозі. Індикатор блимне три рази, а тример завібрує один раз. Вимикання блокування в дорозі: Натисніть та утримуйте кнопку вмикання/вимикання близько 2,5 секунд. Індикатор блимне три рази, і тример увімкнеться. Блокування в дорозі буде вимкнене.

Примітка. Коли ввімкнено блокування в дорозі, у разі натискання кнопки вмикання/вимикання індикатор блиматиме, але електромотор не запуститься, щоб запобігти випадковому вмиканню тримера.

Догляд і технічне обслуговування

Для підтримки оптимальної роботи тримера очищуйте його після кожного використання.

- Під час чищення тримера переконайтеся, що він вимкнений і не заряджається.
- Зніміть регульований гребінець для стрижки та очистіть його та головку тримера від волосся.



- Промийте тример, головку тримера та регульований гребінець для стрижки водою.
- Перед повторним складанням, зарядкою та використанням дайте всім компонентам висохнути.

Примітка.

- Рекомендується замінювати головку тримера раз на шість місяців, щоб забезпечити ефективну роботу тримера.

Захист навколишнього середовища

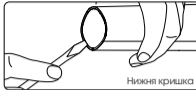
Після закінчення терміну служби тримера необхідно зняти вбудований акумулятор і належним чином утилізувати його відповідно до законів і нормативних актів країни або регіону, в якому він перебуває. Якщо акумулятор зняти неможливо, рекомендується утилізувати тример у суворій відповідності до місцевих правил класифікації побутових відходів і поводження з ними.

ПОПЕРЕДЖЕННЯ

- Тример містить незмінний акумулятор.
- Не піддавайте акумулятор дії вогню, щоб уникнути вибуху або виділення токсичних і небезпечних речовин.
- Не допускайте короткого замикання акумулятора, щоб запобігти його загорянню, яке здатне викликати пожежу.
- Виймаючи акумулятор, переконайтеся, що тример відключений від живлення, а акумулятор розряджений.
- Перед утилізацією приладу з нього необхідно зняти акумулятор.
- При знятті акумулятора прилад необхідно відключити від електромережі.
- Акумулятор слід утилізувати безпечним чином.
- Коли термін служби акумулятора закінчиться, прилад необхідно утилізувати належним чином.

Інструкції з вилучення акумулятора

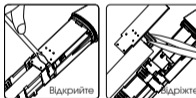
1. За допомогою невеликої викрутки з плоскою головкою підніміть нижню кришку тримера (після розбирання відновити її неможливо).



2. За допомогою хрестоподібної викрутки відкрутіть гвинти на дні і, взявшись за верхню частину внутрішнього відсіку, витягніть його вниз.



3. За допомогою плоскої викрутки відкрийте затискачі з обох боків кришки акумулятора. Переріжте ножицями дроти, які з'єднують акумулятор з материнською платою, і слідкуйте за тим, щоб уникнути короткого замикання кабелів акумулятора. Вийміть акумулятор і утилізуйте його належним чином.



Усунення несправностей

Проблеми	Можливі причини	Способи усунення
Неякісне гоління	Головка тримера пошкоджена або зношена. Тример забитий щетиною.	Замініть головку тримера. Почистіть ретельно.
Тример не працює після натискання кнопки вмикання / вимикання	Увімкнене дорожнє блокування. Розрядився акумулятор. Кнопка вмикання / вимикання не працює.	Щоб розблокувати, натисніть та утримуйте кнопку вмикання/вимикання протягом 2,5 секунд. Своєчасно заряджайте акумулятор. Зверніться до служби післяпродажного обслуговування.
Подразнення шкіри після гоління	Шкіра ще має адаптуватися до тримера.	Подразнення шкіри зникне через 2-3 тижні застосування тримера.
Помилки при зарядці	Поганий контакт при зарядці. Пошкоджений адаптер живлення. Занадто низька або занадто висока температура під час зарядки акумулятора. Тример пошкоджений.	Встановіть зарядний контакт на місце. Замініть адаптер живлення. Виконуйте заряджання при температурі навколишнього середовища від 5°C до 35°C Зверніться до служби післяпродажного обслуговування.

Час використання менше 60 хвилин після повної зарядки	Навантаження на мотор збільшується, якщо тример не чистився протягом тривалого часу. На це впливає стиль гоління та густота бороди.	Ретельно очистіть. Це нормально.
---	--	-------------------------------------

Технічні характеристики

Назва: Тример Xiaomi UniBlade
Модель: X300
Робоча напруга / потужність: 3,7 В \pm / 3 Вт
Робоча частота: 142 кГц
Вхід: 5 В \pm 1 А
Клас захисту: IPX7
Тип акумулятора: ICR 14500 3,7 В 1S1P 600 мА-год
Спосіб зарядки: Бездротова зарядка
Тривалість зарядки: близько 6 годин
Максимальна напруженість високочастотного поля: 13,90 дБ-мкА/м на відстані 3 м
Напруженість електричного поля: 0,643 В / м на відстані 10 см
Цей пристрій пройшов тестування і відповідає чинним обмеженням впливу радіочастот (RF).

Адаптер живлення

Вхід: 100-240 В змінного струму, 50/60 Гц, 0,2 А		
Вихід: 5,0 В постійного струму потужність 1,0 А, 5,0 Вт		
Опублікована інформація	Значення і точність	Одиниці вимірювання
Ідентифікатор моделі	A520-050100U-EU1	—
Вхідна напруга	100–240	В \pm
Частота вхідного змінного струму	50/60	Гц
Вихідна напруга	5,0	В \pm
Вихідний струм	1,0	А
Вихідна потужність	5,0	Вт
Середній ККД в активному стані	73,77	%
ККД при низькому навантаженні (10%)	64,588	%
Споживана потужність без навантаження	0,075	Вт

Інформація про утилізацію та вторинну переробку WEEE

Усі вироби із цим символом вважаються відходами електричного та електронного обладнання (WEEE відповідно до Директиви 2012/19/EU), які слід утилізувати окремо від несортованих побутових відходів. Щоб захистити здоров'я людини і навколишнє середовище, таке обладнання слід передавати для переробки у спеціальний пункт збору відходів електричного та електронного обладнання, призначений урядом або місцевою владою. Належна утилізація та вторинна переробка допоможуть запобігти потенційному негативному впливу на навколишнє середовище та здоров'я людини. Щоб дізнатись про місцезнаходження, а також правила та умови роботи таких пунктів збору, зверніться до компанії, що займається установкою обладнання, або до місцевих органів влади.

